

Chile

Extensión de navegación de naves menores

Juan Pablo Castro Caamaño, jcastro@inach.cl

El Instituto Antártico Chileno (INACH), en su constante búsqueda por expandir los límites del conocimiento y la exploración en los confines más extremos de la Antártica, cuenta con una flota de embarcaciones menores diseñada para apoyo en distintas operaciones de navegación en la región antártica.

En particular, dispone de tres embarcaciones neumáticas tipo Zodiac, modelo MK5, fabricadas con especificaciones militares para resistir condiciones exigentes en el mar y fríos polares. Estas embarcaciones están impulsadas por motores fuera de borda de la marca Yamaha, con una potencia de 50 HP, lo que les permite realizar tareas de apoyo en navegación para muestreos científicos y operaciones logísticas en las cercanías de la isla Rey Jorge, específicamente en las aguas interiores de la bahía Fildes.

Adicionalmente, el INACH cuenta con dos embarcaciones construidas con material de HDPE (polietileno de alta densidad), que les confiere mayor resistencia y flotabilidad positiva, garantizando estabilidad y seguridad en sus desplazamientos. Estas naves, denominadas LM *Isabel* y LM *Pepe I*, fueron sometidas a un proceso de carenado y modernización entre los años 2023 y 2024, en el cual se actualizaron sus sistemas electrónicos de ayuda a la navegación y salvamento, con el objetivo de extender sus capacidades operativas y funcionales, las cuales estaban limitadas a aguas interiores 6 millas náuticas.

Gracias a estas mejoras, la capacidad de navegación de estas embarcaciones se amplió de 6 millas náuticas en aguas costeras a un alcance de hasta 37 millas náuticas, permitiéndoles llegar a sectores más alejados tanto para operaciones de muestreo científico como en casos de emergencia o traslados logísticos de pasajeros y carga. Este incremento en el rango de navegación fue comprobado en las recientes operaciones en la Expedición Científica Antártica (ECA), donde la nave LM *Isabel* realizó, el 23 de febrero 2024, una navegación diurna con pasajeros hacia la base polaca Arctowski, con motivo de la ceremonia del aniversario de dicha instalación. Cabe recordar que esta zona alberga las bases Pieter Lenier (Copacabana), Arctowski, Machu Picchu y Ferraz.

Durante el año 2025, la embarcación LM *Pepe I*, destinada a la base Yelcho ubicado en la isla Doumer, realizó varias operaciones significativas. El 17 de enero llevó a cabo una travesía en aguas protegidas por el canal Neumayer, cruzando el estrecho de Gerlache, hacia bahía Paraíso donde se encuentra ubicada la base Gabriel González Videla y la base argentina Brown.

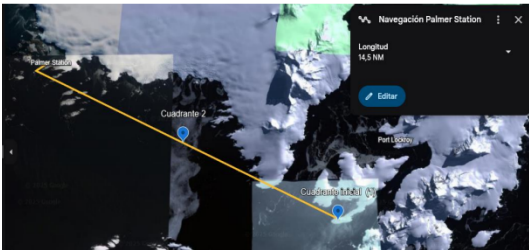
Posteriormente, el 4 de febrero, se realizó una navegación de aproximadamente 15 millas náuticas hacia la base Palmer en el estrecho de Bismarck, con el propósito de verificar condiciones de operación y autonomía, además de evaluar la viabilidad de una posible evacuación médica de emergencia, estrechar lazos de camarería o atención en caso de siniestros en esa zona.

Estas operaciones demuestran la versatilidad, resistencia y fiabilidad de las embarcaciones menores del INACH, así como la capacidad de ampliar sus rangos de operación para apoyar de manera efectiva las actividades científicas, logísticas y de seguridad en zonas alejadas y extremas de la región antártica.

Movimientos realizados por las naves menores el año 2024 / Bahía Fildes

Embarcaciones/ Meses	Noviembre	Diciembre	Enero	Febrero
Isabel	0 zarpes	13 zarpes	29 zarpes	29 zarpes
Inach III	0 zarpes	04 zarpes	20 zarpes	17 zarpes
Inach IV	1 zarpe	15 zarpes	06 zarpes	02 zarpes

Track de navegación Yelcho-Palmer



Track de navegación Yelcho-GGV



Track de navegación Escudero-Arctowski

